

11:ans medlemsblad

Brf Stockholmshus nr 11 Gubbängen

www.stockholmshus11.se



Nummer 1

Våren 2015



RYMDOST I BETONG

"Osthuset"

Sidan 2

Bredband

Sidan 7

Medlemsintervjun

Sidan 8

Notiser i korthet

Sidan 11

Hunddagis

Sidan 13

Stefan Lindkvist

Sidan 15

Kamp för kulturkvarter

Ordföranden Georg om ett osthus som spökar i kommunens byggplaner

Under vintern och våren har det varit extra mycket aktivitet i föreningen då kommunens planer för nybyggnationer aktualiserades. Det som ser bra ut på ett ritbord i kommunens stadsplanekontor ser inte nödvändigtvis lika bra ut i sin tilltänkta miljö. Ett mardrömsscenario vore att osthuset likt en skyhögt berlinmur skulle tillåtas klyva området utmed Knektvägen. Det innebär bort med alla träd och fram med 26 meter betongmur, utan fönster mot våra hus. En ren jättemur att stirra in i alltså. En mörk ravin i Knektvägens östra ände. Skugga över våra kulturklassade hus.

Men Stockholm behöver bygga bostäder och inte minst studentbostäder, säger de ansvariga på kommunen. Ja, det säger vi med! I Brf Stockholmshus nr 11 kan man nog säga att det råder samstämmighet i den frågan. Tittar vi på Gubbängen så har det också kontinuerligt byggts här genom åren. Många är vi som erbjuder oss att gå stadsplanepromenader runt Gubbängen för att visa på alternativa byggplatser.



Ordförande Georg Psilander bredvid "Ghost cat", som påminner om farofyllda byggplaner i kvarteret...

Gärna ny och spännande arkitektur på rätt ställen. Mot Örbyleden eller närmare idrottsplatsen skulle denna futuristiska arkitekturkonst kunna spira. Nya invånare är förstås varmt välkomna, inte minst studenter. Vi tror dock inte att de absolut måste bo granne med T-baneingången.

Miljömässig-, kulturell- och ekonomisk fara hotar vår förening med dessa spöklika byggplaner. På Liljevalchs utsökta vårsalong (där för övrigt en av föreningens konstnärer fanns representerad) fastnade jag för en jättelik katt, "ghost cat". Kattens historia bygger på att den visar sig i Vita husets källare i Washington när fara hotar. Tänkte att denne jättelika "ghost cat" skulle passa bra i buskaget vid gångvägen mot tunnelbanan, som en påminnelse att fara hotar föreningen. Samtidigt med den fasta blicken ner mot Örbyleden, där osthuset i stället borde byggas.

Alliansen svängde om Osthuset efter upprört möte

Det var upprört i Farsta stadsdelsnämnd i går kväll. Osthuset i Gubbängen avhandlades och ett tiotal närboende var på plats med det tunga artilleriet. Det fick Alliansen att svänga och i slutet av kvällen var nämnden enig om att Osthuset är en dålig idé.

Publicerad 11:35, 27 mar 2015 - via Tidningen Farsta/Sköndal - Hampus Jarnlo

”Men om vi bara säger tvärnej blir vi överkörda med ångvält”

En påkostad presentation av hur stort Osthuset i Gubbängen egentligen kommer att upplevas inledde kvällen. Arkitekten Stina Stensland, boende i ett av husen närmast, visade en 3D-animation där åhörarna först fick följa med upp i luften och se husen ur ett fågelperspektiv innan de togs ned på markplan och fick vandra runt i parken.



Kontentan? Osthuset och grannhuset, som de närboende nu döpt till Legoladan, är mycket större än vad bilderna i detaljplanen ger sken av.

– Perspektivet i skisserna utgår från att den som tittar är nio meter lång. De försöker mörka att de vill bygga två väldigt stora byggnader i en väldigt liten park, sa Stina Stensland.



Ligger för nära befintlig bebyggelse

Hon laddade sedan på med mängder av argument till varför detta är en urusel idé. Baksidan av Osthuset har inga fönster, huset får inte plats på ytan, det ligger alldeles för nära befintlig bebyggelse, arkitekturen passar inte in, ingen har tänkt på angoringen till verksamhetslokalerna i bottenplanet och så vidare och så vidare.

– Som arkitekt skäms jag över min yrkeskår när jag ser detta, sammanfattade Stina Stensland.

Flera andra närboende fyllde på med ännu fler argument och påpekade att det finns många vettigare platser att bygga på i Gubbängen.

Alliansen svängde

Och argumenten bet på stadsdelspolitikerna. De rödgröna hade redan före mötet beslutat sig att gå på "Skönhetsrådets linje" att Osthuset är felplacerat och måste bort ur planen, men Legoladan är okej om den i storlek och utformning bättre anpassas till befintlig bebyggelse.

Däremot kom Alliansen till mötet med inställningen att planen på det stora hela var bra. Men när det var dags att ta beslut hade de svängt.

– Vi på den här planhalvan gillar inte heller förslaget som det ligger just nu. Men om vi bara säger tvärnej blir vi överkörda med ångvält. Då är det bättre att försöka påverka utformning och antal, sa Arne Fredholm (M).

"Osthuset måste bort"

Han läste sedan upp ett särskilt uttalande som var snarlikt de rödgrönas, det vill säga Osthuset måste bort ur planen och Legoladan anpassas till befintlig arkitektur.

Men att stadsdelsnämnden som remissinstans ska kunna stoppa Osthuset – som i slutändan klubbas av stadsbyggnadsnämnden centralt – tror inte Arne Fredholm (M) eller företrädare för Socialdemokraterna är särskilt troligt. Däremot uppmanade de alla närboende att fortsätta uppvakta stadsbyggnadsnämnden för att få till ett möte. Om inte annat för att visa 3D-animationen.

– Vi har hört av oss till ordföranden Roger Mogert (S) flera gånger. Men han svarar inte på våra mejl, sa en kvinna från en bostadsrättsförening precis bredvid parken.



Utsikt från balkong – Knektvbägen före Osthuset



Utsikt från balkong – Knektvägen efter Osthuset

Planerad inflyttning 2017

De två studenthus som planeras vid T-banestationens södra entré ska totalt rymma 84 lägenheter och lokaler för centrumändamål. Planerad byggstart är 2016 och första inflyttning bedöms till år 2017.

OBS Ovanstående bilder är inte med i artikeln – de är inklippta av redaktionen för medlemsbladet.

Manifestation mot det planerade bygget av Osthuset kommer att ordnas den 7 maj 2015

Till denna manifestation skall både politiker, byggherrar och media bjudas in

Massiva protester från boende i området

- Cirka 70 personer deltog på det mycket turbulenta samrådsmötet den 21 januari.
- Kritiken mot de två husen i parken var massivt.
- Cirka 75 skrivna synpunkter på förslaget till ny detaljplan har inkommit till Stadsbyggnadskontoret.
- Plan och bygglagen är åsidosatt i flera stycken.
- Enbart i de närmast belägna husen har över 300 namn skrivit under protestlistor.
- Såväl lokaltidningar som DN har skrivit om husen och den uppgivenhet de förorsakat.
- Studenter som bor här en kort tid är mer värda än de som redan bor i området.
- En frustration finns. Många känner sig överkörda av de folkvalda.

Parken försvinner och blir innergård

- Parken passeras av tiotusentals varje dag och är Gubbängens ansikte ute.
- Parkens yta reduceras med 30%, grön yta ersätts med betong.
- Alla träd tas bort, cirka 20 stora träd.
- **Väsentliga ytor i parken tas alltså bort som släntrer med stora träd och kvar blir ett platt mittenparti med berg i dagen.**
- Marken privatiseras - de nya husen byggs i själva parken med framsidan mot marken. Det ena huset får en lång trappa mot gården som kommer att upplevas som mycket privat.
- Återstående yta blir skuggig och ogästvänlig.
- Befintliga gångvägar planerar att breddas och förstärkas för att klara tyngre fordon. Stor risk för att gångvägarna kommer att används vid in- och utflyttning eftersom parkeringsplatser saknas.

Osthuset och Legoladan

7

De huvudsakliga argumenten mot husen

- Parken privatiseras och förvandlas samtidigt till skuggig innergård
- De mycket annorlunda utformade och till storlek dominerande husen ändrar dramatiskt områdets karaktär till det sämre. Tiotusentals passerar varje dag platsen.
- Husen påverkar de befintliga lägenheter negativt på flera sätt till exempel vad avser skugga, insyn och utsikt.
- Båda husen placeras mycket nära befintliga hus, ett bara 10 meter ifrån.
- Trängseleffekter beroende på ökad trafik, inga angöringsytor finns.
- Projektet är ogenomtänkt vilket flera inlagor vittnar om, Trafikkontoret, Skönhetsrådet med flera.
- **Gubbängen har förtätats kraftigt de senaste 20 åren. Det som byggts hittills har skett utan större protester. Det beror på att byggnaderna anpassats till platsen. Det finns lämplig mark där ytterligare hus kan byggas. Men inte i parken.**

Osthuset och Legoladan

5

Gatumiljön: redan trångt blir trängre

- 84 nya lägenheter ökar antalet lägenheter drastiskt runt parken. I befintliga två låghus finns 36 lägenheter. Antalet p-platser är kraftigt begränsade redan idag och med det stora tillskottet av boende utan att nya p-platser tillförs kommer situation att bli än sämre.
- Angöring till Osthuset görs via Knektvägen. En gata så smal att två bilar inte kan mötas. Studenter bor kort tid i sina lägenheter vilket innebär många flyttar. Var skall flyttbilarna stå? I vändzonen är det parkeringsförbud.
- Legoladan har sin entré vid gaveln som vetter ut mot Majrovägen. Här på trottoaren är det enda stället för i- och urlastning i samband med flytt. Risken är stor att parkens stig kommer att belamras med flyttbilar.
- Studenterna förutsätts inte behöva parkering och inte heller de som besöker dem. Hur stämmer det med verkligheten?
- Trafikkontoret framför i sitt yttrande flera punkter där planerarna blundat för verkligheten. Bland annat måste Osthuset flyttas en bit in i parken eftersom fasaden annars hamnar för nära gatan. Vändplanen kan inte byggas ut som man antagit. Det finns ingen angöring för den butikslokal som planerats i bottenvåningen.
- Trafikkontoret menar också att busshållplatsen vid Legoladan inte kan flyttas såsom antagits i planen. Det innebär att det finns ingen plats att angöra det huset.
- Sopfrågan är inte löst, för något av husen.

Osthuset och Legoladan

15



Rod Bengtsson, Sicklingsvägen 12, pekar irriterat mot den plats där Osthuset planeras av kommunen.

”Det måste stoppas! Jag blir så arg när jag tänker på det. Osthuset kan byggas någon annanstans.”

Bredbandsgruppen informerar om sitt fortskridande arbete



*Jonas Svedberg och Andreas Söder ur
Bredbandsgruppen berättar om gruppens
arbete för bland annat vice ordförande
Annika Dackéus*

I förra medlemsbladet informerade Bredbandsgruppen om sitt arbete hittills och om de informationsmöten som skulle hållas efter julen.

Som förhoppningsvis de allra flesta har sett på anslagen i trapphusen så har det varannan vecka under tre lördagar hållits öppet hus om bredbandsfrågan i Panncentralen. "Det är jätteroligt att så många har tagit sig tid att komma och prata med oss, ställa frågor och ta del av vår detaljerade presentation om hur arbetet med att hitta en billigare bredbandslösning har gått till", berättar Kristofer.

Både mer eller mindre tekniskt bevandrade medlemmar hade frågor och funderingar om våra förslag på lösningar, berättar Kristofer vidare, men gemensamt för de allra flesta som kom var det en positiv inställning till ny lösning och den vanligaste frågan var faktiskt - "Vad är tidsplanen, när blir det av?".



Om Du inte hade möjlighet att närvara på någon av de lördagar det var öppet hus, kan Du kontakta bredbandsgruppen på info@bredbandsgruppen.nu.

Eller läsa om deras arbete på <http://www.bredbandsgruppen.nu>.

Vad händer nu?

Då intresset för en billigare och bättre internetuppkoppling i föreningen har visat sig vara stort hoppas Bredbandsgruppen kunna få återkomma med hur den vidare vägen i frågan ser ut, efter att ha stämt av med styrelsen

Kristofer Norén och Jonas Svedberg berättar för Britt-Marie Wallin

Medlemsintervjun

I detta nummers medlemsintervju möter vi en filosofisk reklamman tillika karatemästare och sammankallande i Brf Stockholmhus 11:s valberedning. Janne Magnusson berättar om sin dyslexi, positivt tänkande och mänskliga relationer. Bland annat om hur vi måste kämpa mot diskriminering, inte minst åldersdiskriminering som han tycker sig sett nog av.

Jag har haft tur i livet

Janne Magnussons livshistoria griper snabbt tag. Hans far dog i en misslyckad operation på Östersunds lasarett innan Janne fyllt ett år. Hans då ensamstående mamma hade på kort tid gift sig, fått barn och blivit änka, allt innan hon lämnat tonåren. Mamman var bara fyllda 19 år. "Jag har haft en sådan fin mamma", säger Janne och ler med hela ansiktet. Vi fick en väldigt nära relation och hon var ett stöd för mig både i barndomen och vuxenlivet. Turen började med att jag fick en sådan mamma! Och barndomen Janne talar om var på 1930- och 40-talen. "Ja, det var ett tag sedan", säger Janne och skrattar. "Jag är för tusan 80 bast, det är så jag knappt tror det själv ibland".

Turen fortsatte med att jag hade en fantastisk morfar. Han var den som tog tag i situationen. Mamma, hennes syster, morfar och mormor var alla sorgsna över min pappas oförklarliga bortgång, hela vår tillvaro var så dyster att morfar såg till så att vi flyttade till en annan del av landet. Det blev Nynäshamn där morfadern fortsatte sin karriär inom kooperativa förbundet. Och morfadern är den legendariske KF-mannen Jean-Gabriel Holmberg, kallad "chefen". En kraftkarl på 195 centimeter med handleder kraftiga som järnvägsräls. Stor och stark som en björn men med medmänskliga, mjuka sidor som kom att prägla den unge Janne. Morfadern var den framgångsrike handlaren som hjälpte alla oavsett deras historia. Därmed kunde kvarterets fylltratt få hjälp med att ordna upp sitt liv och tilldelas ett jobb. På morfaderns middagar kunde en samhällets olycksfågeln vara lika självklar som kyrkoherden, de kunde rent av hamna bredvid varandra på middagen. "Där i unga år lärde jag mig mycket av att ge alla människor en ny chans, att se det goda i varje människa", berättar Janne och påtalar igen vilken tur han haft i livet.

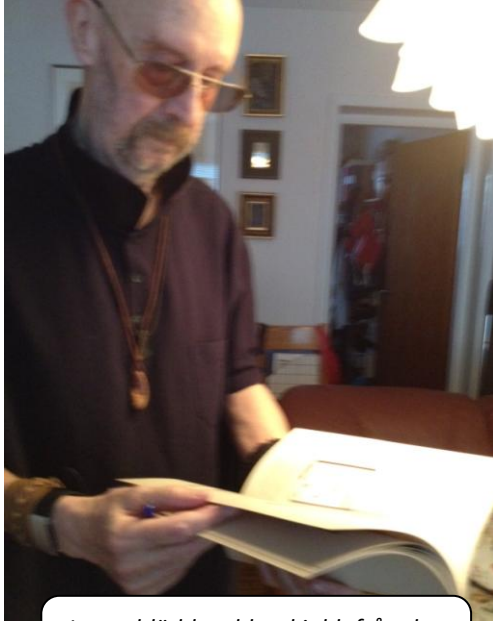


Svart bälte i karate

En ny pappa, Tore Magnusson, kom in i Jannes liv och med det idrottsintresset. Pappa Tore var en mästare på skytte och plockade hem fullt med priser. Men främst var det tennis som gällde. "Pappa Tores tennisintresse fick mig att börja spela vid tio års ålder, då på 40-talet var det en

ganska liten och exklusiv sport”, berättar Janne. Pappa Tore tog plats i Svenska tennisförbundet och blev hedersledamot i kungliga tennisklubben, ett sällskap på tio personer där ledamot nr 1 var kungen och nr 2 var den gamle finansnestorn och tennisfantasten Marcus Wallenberg. Janne fortsätter sedan att berätta om möten med de kommande svenska stjärnorna som Janne Lundqvist, Uffe Schmidt och Sven Davidsson. Generationen före Björn Borg.

Jannes konstnärliga talang upptäcktes och uppmuntrades av en lärare. Men i övrigt, som dyslektiker, var 40-talet ingen dans på rosor i skolans värld. ”Du stämplades helt enkelt som



Janne bläddrar bland jobb från den framgångsrika reklamkarriären

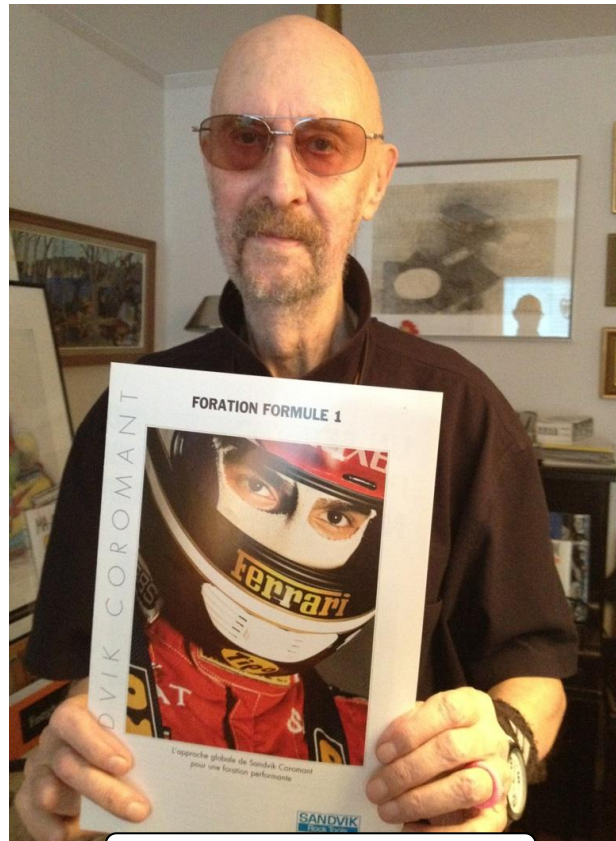
knäpp” berättar Janne och slår ut med händerna i en upprörd gest. Skolan blev ett kapitel av motgångar men också viljan att alltid fortsätta. Mindre än tio procent tog studenten på den tiden, långt färre fortsatte med högre studier. Janne fick hjälp av sin morfar att komma in på realskolan i Nynäshamn, sedan blev det både aftonskola och köpmannainstitutet som språngbräda för att komma in på drömutbildningen, Konstfack. Detta lyckades Janne med i slutet på 1950-talet. Lokalerna han studerade i låg i gamla byggnader som strax skulle svepas bort i den moderna tidens stadsplanetänkande. Rivningen av Klarakvarteren innebar att gamla kulturkvarter innehållande Tobias Sergels ateljé och Konstfack snart förvandlades till en grusgrop varpå Hötorgs-city snart reste sig till tonerna av trumpetstötar i glas och betong.

Konstfack flyttade ut till Gärdet och Janne visar priser han tilldelades som den mönsterstudent han var. Arbetsmarknaden var svår i början efter Konstfack och Janne prövade sig fram på diverse småjobb. Bland annat fick han på ett jobb chansen att bli en mästare på typografi, designade bland annat Bonniers juniorböcker. Detta ledde så småningom vidare till firman Ervaco, som bland mycket spännande också var med och gjorde trycksaker inför högertrafikomläggningen 1967. ”Att rita trycksaker som skulle gå ut till alla Sveriges hushåll var riktigt inspirerande”, minns Janne. Det gällde att all information gick fram ordentligt eftersom alla landets fordon skulle svänga över från vänster till höger sida vid ett visst klockslag.

På 70-talet var det dags att gå vidare och Janne började på Andersson & Lempke. ”Återigen tur!”, säger Janne och förklarar att det inte var självklart att byta jobb men att just detta gjorde att han verkligen fick blomma ut som Art Director. Det var också här som jag lärde mig den professionella utvecklingen i branschen. Nu började vi jobba mer strukturerat med projektledare, Art Director, copywriter och assistenter. En fantastisk kreativ kollega jag fick turen att jobba med var Lasse Hellbom, bror till Olle Hellbom som då jobbade med Astrid Lindgrens stora filmproduktioner. ”Business till business” blev det nya begreppet där vi inriktade oss på stora företag som sålde till varandra, fortsätter Janne och minns alla de stora kunderna, tillika Sveriges största företag. Omtanke om varandra och goda kommunikationer är något av allt det som Janne Magnusson lärt sig sätta värde på och resonerar om att han vill se i sin omgivning i Bostadsrättsföreningen Stockholmshus 11.

Medlemsbladet startade för några år sedan och har blivit en fin förmedlare av livet och projekten i föreningens kvarter.

Aktiviteterna har också utvecklats för att möta medlemmarnas behov och skapa mer samhörighetskänsla, det är bra. Som sammankallande i valberedningen jobbar han tillsammans med Margareta Fredbäck och Lena Emilsson och de har ett stort upparbetat kontaktnät. ”Jag har bott i föreningen sedan 1999 och i flera år jobbat för att vara med och utvecklade den”, säger Janne och förklarar sedan hur viktigt det varit att känna att all hans erfarenhet tagits tillvara trots att han är pensionär. Han berättar om en åldersdiskriminering han märkt av i samhället. All diskriminering är förkastlig och en del verkar gå ut på att äldre har gjort sitt. Unga och äldre måste utveckla det här samhället tillsammans. Alla behöver inte vara exakt lika enligt en mall, mångfalden behövs. Janne tar de äldre till exempel, de förväntas inte orka med vissa saker i en viss ålder och för en del är det så men inte för alla. ”Jag tycker man kan skita i den kvantitativa åldern, det är den fysiologiska som är mer intressant”, utbrister Janne och gestikulerar. ”Det är inte länge sedan en läkare sa att jag hade fysvärden som gjorde att jag kunde jobba som brandman, då finns det ingen anledning att jag ska sätta mig ner och sluta vara aktiv”, säger han med skärpa i rösten som var den riktad till alla de beslutsfattare som inte självklart räknar med seniorer som en tillgång. Sedan skrattar Janne glatt vid tanken på att han faktiskt skulle jobba som brandman, ”Ha, ha, det skulle vara tufft, 80 bast och klättra på stegar och släcka bränder.”



Janne med en reklambild från förr

Janne känner att han haft tur som i rätt tid träffade rätt personer och kunde bilda sin reklamfirma Schmidt & Magnusson. Under många framgångsrika år bedrev de sin verksamhet med kontorslokaler på Drottninggatan. Främst i raden när det gäller tur med livet är ändå de nära och kära. I Skåne genom sonen, sonhustrun och den verkliga pärlan sondottern, min lilla ängel. I Tyskland bor Jannes syster med familj och här i Stockholm har han mycket god kontakt med sin snygga exfru. ”Alla är de personer som betyder mycket för mig. Och vare sig Skåne eller Tyskland är långt borta om man verkligen bryr sig om varandra. Att känna hur dessa personer bryr sig om mig är den största lycka som finns” säger Janne med en lycklig blick.

Medlemsbladets utsände undrar var han får sin styrka och livsbejakande stil ifrån. ”Jag går upp varje morgon och känner tacksamhet över livet”, säger Janne med ödmjukhet i rösten. ”Sedan går jag förbi spegeln på morgonen, stannar upp och tittar på mig själv och gör tummen upp och säger något i stil med att detta blir en kul dag! Nu kör vi! Sedan ser jag till att träna eller röra på mig. Hellre en kvart än inget alls.” Karaten håller han igång även om det inte är lika intensivt som för ett par år sedan. Den mentala träningen ägnar Janne mycket tid ”Jag är helt säker på att vi kan intala oss själva, lura hjärnan, att må bättre”. Janne tror mycket på tankens kraft och läser ofta Kay Pollak som han gillar på det området. ”Man kan säga att jag väljer att vara den glada gubben framför den sura gubben! Och jag är oerhört tacksam över att ha upptäckt att jag kan göra det valet”, avslutar Janne Magnusson intervjun medan ett stort varmt leende sprider sig över ansiktet.

NOTISER I KORTHET

TÅL ATT UPPREPAS

P-FÖRBUD ...

Det råder allmänt parkeringsförbud på föreningens samtliga markområden – där inte särskild anvisad P-plats finns. Det har visat sig att både färdtjänst och ambulans haft svårigheter att nå fram till portar där medlem väntat på transport. Däremot är det tillåtet att för en kortare stund köra fram till "sin" port för in- och urlastning.

VENTILATION ...

Ventilationsförbättringar har nu genomförts av "Peter Sotare" i de båda höghusen genom att rensa samtliga kanaler och öppna upp igensatta ventiler. Fortsättning kommer att följa i alla våra huskroppar.

SOPOR I KÄLLARE OCH TRAPPHUS ...

Av brandsäkerhets-skäl är det förbjudet att ställa saker i våra källargångar eller i våra trapphus.. Dyligt skall förvaras inne i resp. källar- och/eller vindsförråd. Cyklar och barnvagnar i cykelförråden ...

ÖVERNATTNINGSLOKALEN ...

Uthyrning av övernattningslokalen har upphört fr o m den 1 februari 2015.

FÖNSTERMÅLNING...

Utvändig fönstermålning - etapp 2 - startar nu i april med början på bl.a Sicklingsvägen 12 ...
Foa & Fönster kommer att lämna information i respektive brevlåda.

OMBYGGNINGER...

Kontakta alltid förvaltaren innan ombyggnation görs i lägenheten. Lämna gärna ritning på de förändringar som önskas göra. Ofta krävs styrelsens tillstånd.

FÖRENINGSDAGEN...

När, var och hur årets föreningsdag kommer att gå av stapeln – meddelas i god tid via anslag i samtliga portar.

FÖRENINGENS 69:E FÖDELSEDAG

firades med kaffe och kanelbullar där det samtidigt uppmärksammades att platsen vi var på hotas med byggandet av det omtalade "OSTHUSET"

Många som kom och passerade lät sig väl smaka av en värmande dryck i februari-kvällen

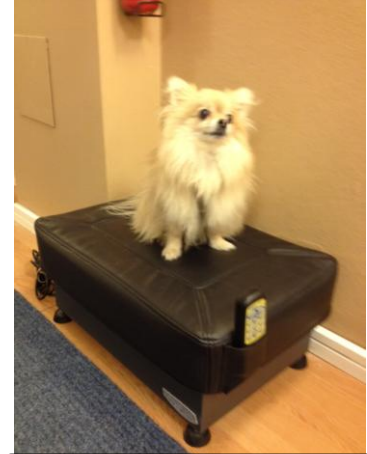


Larry lycklig i 11:ans kvarter

Pytteliten Hunddagis har öppnat i hörnet Bordsvägen/Knektvägen

Utmed Bordsvägen är det mörk februarikväll med snöslask och kyla. I långhuset som sträcker sig ner till Knektvägen lyser den nedre fönsterraden. Medlemsbladets utsände går in genom dörren på kortsidan mot Knektvägen. Ljus och värme slår emot mig. Där inne är mer aktivitet än på årtionden. Pytteliten Hunddagis håller på att flytta in efter att lokalerna ställts i ordning för att kunna möta de små hundarnas behov.

Hunden Larry inspekterar för fullt alla faciliteter. Han är mycket nöjd och visar sin glädje genom att ställa sig på baktassarna och rotera med framtassarna som om han applåderade allt han ser. Tillknäppta kontorslokaler har förvandlats till ett ljust och mysigt hunddagis som kommer att skänka mer liv och rörelse i 11:ans kvarter. Mjuka soffor och små fåtöljer skapar mysig känsla. Susanne Sandström som bor i vår förening driver sedan tidigare ett populärt hunddagis i Bandhagen och ser behovet av fler hunddagis inriktade på små hundar.



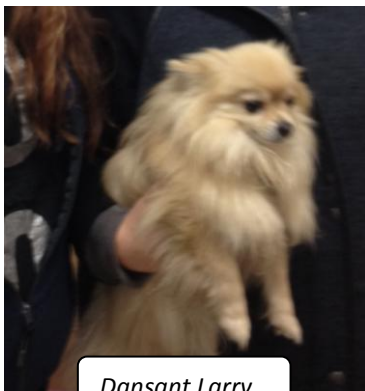
Larry testar massage-platta

Alexandra Hallén bor på Skrinvägen, hon är matte till Larry och instämmer i behovet av hunddagis för små hundar. "Vi gick förbi här och såg att det skulle öppna ett Pytteliten Hunddagis, vilket passade perfekt. Och från Skrinvägen på höjden bakom tunnelbanan är det en kort promenad hit", säger hon och får genast medhåll av Larry som nickar glatt, ställer sig på baktassarna och kör en ny trumvirvelrörelse med framtassarna.

Alexandra förklarar vidare att trivsel och trygghet är oerhört viktigt och Larry skulle inte klara av att leka med de riktigt stora hundarna. Larry väger två kilo och att träffa en uppspelt rottweiler på 60 kilo eller en jättelik Grand Danois på lekhumör kan innebära vissa risker. Larry håller med och instämmer med små gläfsanden och tittar lite oroligt när han hör namnen på de gigantiska hundarna. Medlemsbladets utsände tänker efter och förstår Larry. Det skulle ju vara att som människa tillbringa dagarna bland elefanter.



Walk in dog-closet



Dansant Larry

I lokalerna kommer även en hundsjukgymnast att ha verksamhet så det finns ett helhetstänkande kring omsorgen om våra små fyrfota vänner. Avslutningsvis tittar vi på en vibrerande pall som stärker musklerna. Larry hoppar upp och prövar även den. Sedan kliver han ner och Alexandra, Susanne och Medlemsbladets utsände väntar på utlåtandet om apparaten var okej. Någon sekunds tystnad i väntan på Larrys svar sedan kommer det högsta betyget genom att han strax står på två ben, svänger på höfterna och vevar glatt med sina framtassar. Larry äter sedan lite hundgodis och verkar filosofera över sitt nya favoritställe. Vad blev då helhetsbetyget av inspektionen undrar vi och tittar åter på Larry som utan att blinka hoppar upp på bakbenen, sträcker framtassarna i skyn och glatt börjar röra sig framåt i något som liknar avancerad discodans från 70-talet, Succé!

NYA DJUPKÄRL för våra SOPOR



kommer någon gång under våren/sommaren att installeras på följande tre platser, vilket medför att samtliga sopnedkast i våra trapphus stängs allt enligt den plan som varit känd i flera år.

Som bekant bygger detta på kommunens krav.

Dessutom skall Knektvägen 15 samt Sicklingsvägen 3 utökas med varsin ytterligare behållare.

Mellan Sicklingsvägen 13/Majrovägen 10



Vid gaveln Knektvägen 4



Mellan Bordsvägen 58 och 62

Vid dessa installationer kan vissa träd behövas tas bort, men givetvis ersättas av andra träd och/eller buskar i närheten för att föreningens kvarter fortfarande skall grönska. Platserna har noga utvalts för att störa så lite som möjligt, samtidigt som det måste vara tillgängligt för våra medlemmar.

Stefan Lindqvist

satt tidigare i valberedningen i Stockholmshus 11. Numer handlar det inte längre om att hitta folk till förtroendeuppdrag utan att hitta rätt motiv och nyanser till sina olika konstverk.

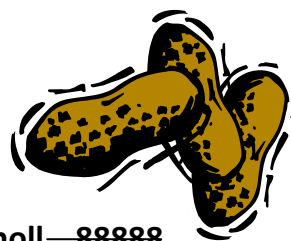


Från sin ateljé, vilken är belägen under gamla panncentralen (festlokalen) har tre verk gjort en resa förbi den granskande juryn med Jeanette Bonnier i spetsen, för att sedan godkännas och ta plats på årets vårsalong på Liljevalchs.



Kunde Du knäcka Julnötterna ?

1. Hur får man 88888 att bli ingenting utan att suddas bort något ?



Svar: Dra ett streck tvärs igenom alla 8:or = blir noll—88888

2. Vad är det som kommer 25 gånger på 100 år, men varje gång bara en dag ?

Svar: Den 29 februari

3. En bil körde med 80 km fart från Stockholm och en annan bil körde med 60 km i timmen från Uppsala tills de möttes. Vem av dem hade längst till Stockholm ?

Svar: De hade lika långt

VÅRVINDAR FRISKA



Så har föreningens mest spirande julgrupp åter fått besök av frisören. Kortklippt och fin, för att inte täcka den nedre fönsterraden på Sicklingsvägen 13.

Efter att en kort köldknäpp avbröt vårens intåg vaknade föreningens trädgårdar plötsligt upp i vinterskrud. Men våren återtog på en förmiddag kampen mellan årstiderna och snön försvann i ett nafs.

I det nästan sommarlika solskenet gnistrade de sista bortsmältande snökristallerna. Längst hängde snön kvar i den nyfriserade "jättejulgruppen", som därmed såg ut att ha lagt ljusa slingor i frisyren ...

GLAD PÅSK

ÖNSKAR

