

11:ans medlemsblad

Brf Stockholmshus nr 11 Gubbängen

www.stockholmshus11.se



Nummer 2

Sommar 2018



Körsbärsträden blommar för fullt på vår egen paradgata

Asfaltering

Sidan 2

Fönstret mot gården

Sidan 4

Notiser i korthet

Sidan 7

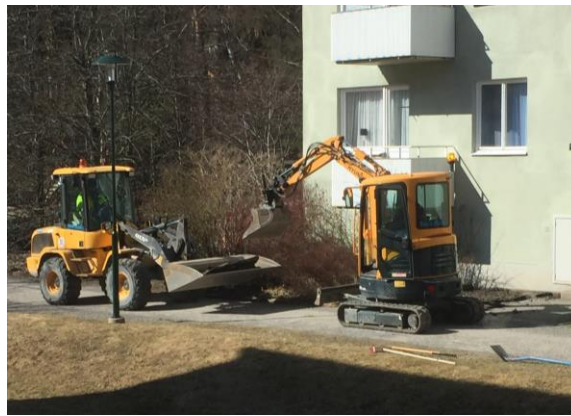
Tävlings- svar

Sidan 8

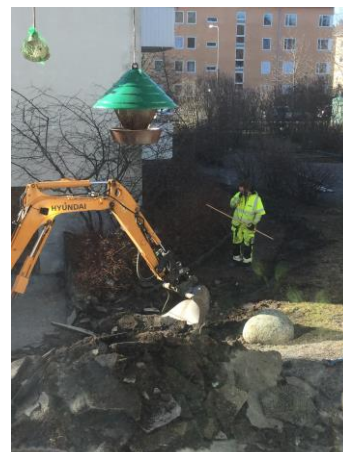
ÅRETS PROJEKT

Styrelsen har nu låtit genomföra ett asfalteringsprojekt som innebär att föreningens samtliga gångar och parkeringsytor har lagts om.

Som alltid är föreningen noga med att bibehålla detaljer från folkhemstiden och därför har bl a den vackra svenska kantstensgraniten bibehållits.



Borttagning av befintlig asfalt vid Bordsvägen 64 – 66 - 70



Kantstenen sätts i ordning och gjuts fast med betong vid garagens infart vid Bordsvägen 66 - 68





Rännan vid Sicklingsvägen 12, asfalten borta vid Bordsvägen 39 – 47 samt fastgjutning av kantsten



I stället för att lappa och laga lite då och då har nu föreningen gjort ett övergripande arbete med syfte att skapa enhetliga och stilfulla asfaltsytor i hela föreningen, samt att samtidigt försöka förebygga översvämningar så gott det går. Asfaltsprojektet innehåller nämligen även ett utbyte av alla brunnar i föreningen. Samt i samband med asfaltsarbetet ett genomförande av att det blev noggrann avrinning till de nya brunnarna.

Asfaltsarbeten - här på Knektvägen och på den stora parkeringen på baksidan av Sicklingsvägen 2 – 10 ...

Det som nu återstår är en annan del i detta, att försöka övertyga kommunen att de behöver göra en liknande översyn över sina ansvarsområden på gator och på trottoarer. Inte minst när det gäller gatubrunnar och gropar som skapar stora vattensamlingar vid nederbörd. Men det är som sagt en annan historia...



Fönstret mot gården - ett fönster av minnen

Kjell Ekman bor i en tvåa på Kistvägen 15 och har bland annat utsikt mot den vackra Teaterparken mellan Sicklingsvägen och Bordsvägen. Kjell har även ett fönster på gaveln mot hörnan Kistvägen/Sicklingsvägen. I det gavelfönstret mot baksidan av Sicklingsvägen 2 tittade han ut under våren och såg asfalts-arbetarna i full färd med att lägga om den plana ytan. Fascinerad av de stora maskinerna och det effektfulla förvandlingsarbetet blir Kjell Ekman stående en god stund vid fönstret. Här har han sett hur gammal asfalt forslats bort och hur underlagsarbeten genomförts och hur ny asfalt läggs på. Motorer som brummar, arbetare som pratar högt och den nya heta asfalten som kommer på plats, den mäktiga maskinen som plattar till asfalten. Kjell Ekman imponeras av hur smidigt föreningens ytor förvandlas men det är också något annat han känner där han står vid sitt fönster och blickar ner på gårdsytan mellan gaveln på Kistvägen 15 och baksidan på Sicklingsvägen 2. Det är minnen från en annan tid och ett annat liv.



*Kjell Ekman, stående mellan Sicklingsvägen 2 och Kistvägen 15.
En plats för snart 70-åriga barndomsminnen och samtidigt en
hemmiljö att uppskatta även idag.*

Våren 1949 och i de kvarter som idag utgör Brf Stockholmshus 11 har det de senaste åren skett en förvandling som för de som följt det hela varit ett fantastiskt skådespel. En kuperad skog med bergknallar och höga träd har på några år förvandlats till kvarter där hus med ljusa lägenheter har skjutit upp ur marken. Alldeles intill dessa kvarter pågår arbetet med stadens första tunnelbanelinje som slingrar sig fram från Slussen, under Södermalm, över Årstaviken rakt söderut med sikte på ändstationen i Hökarängen. Det nya och spännande Gubbängen är planerat som näst sista station på denna premiärlinje i den moderna storstaden.

En femårig pojke har detta år 1949 flyttat in med sin familj på Kistvägen 15. Pojken är i full färd med att upptäcka allt nytt, bekanta sig med alla andra barn som flyttar in i grann-lägenheter och i grannhusen. Det är många barnfamiljer som flyttar in och de nya kvarteren fylls med lekande barn som utforskar allt nytt och spännande. I gavel-fönstret mot baksidan på Sicklingsvägen 2 blir pojken ofta stående och tittar på en återkommande och spännande företeelse. Det är när olika transporter backar in på utrymmet mellan Kistvägen 15 och Sicklingsvägen 2 och lastar av varor, mjölk och bröd och annat som ska säljas i speceriaffären på bottenvåningen av Sicklingsvägen 2 med ingång från gaveln mot Kistvägen.

På baksidan av Sicklingsvägen 2 finns varuintaget via en liten trappa. Det är precis nedanför det gavelfönster på Kistvägen 15 där den lille pojken ofta kommer att bli stående detta första år då han och hans familj flyttat in i föreningen. Det är en speciell transport som är extra spännande.

Det är en stor blå bil som regelbundet kommer med is. Män med läderremmar över axlarna och någon sorts stor tång i händerna lastar ut stora isblock som de bär upp för trappan och in i varuintaget till den lilla speceriaffären. Isen användes bland annat att läggas som grund i hyllorna och så exponerades färskvarorna på denna bädd av is.

Tillbaka till våren 2018 då Kjell Ekman ser på asfalts-arbetet utanför fönstret. Svunna tider och gamla minnen kommer fram då han i asfalts-arbetarna minns just dessa transporter och då speciellt is-transporterna. Den femåriga pojken 1949 är samma person som nästan 70 år senare står vid samma fönster och minns tillbaka. Det var i Gubbängen Kjell växte upp och gick i skolan, i Gubbängsskolan men också ett par år på Lövlundaskolan (som idag är ombyggd till bostadsrättslägenheter). Med värme minns Kjell dessa år och speciellt minns han alla barn och hur mycket de lekte ute på gårdarna och i skogarna runt omkring. Hur mammorna gick ut och ropade när det var dags för middag eller sena sommarkvällar då Kjell och hans kamrater dröjde sig kvar ute i de spännande omgivningarna och glömde bort att det var dags att gå hem och sova.

GK:11-an minns Kjell som det som kom att bli den främsta träffpunkten på femtioalet. GK:11-an var den lokala ungdomsgården som öppnades i källaren under Sicklingsvägen 7 (där det i dag är dagis). Kjell minns bland annat när teven kom under andra hälften av femtioalet. Jag är kanske 10-12 år och ingen har teve hemma. Däremot skaffar GK:11-an en teve och då kan alla ungar samlas och se på en film, en teve-serie eller en landskamp i ishockey eller fotboll. Det var enormt stort och säkert svårt att föreställa sig för dagens barn. Kjell minns att det kom att dröja flera år innan teven blev den vanliga möbeln i alla vardagsrum. Andra glada minnen från den här tiden är från Lundmarks konditori tvärs över gatan från GK:11-an, i bottenvåningen på höghuset vid Sicklingsvägen. Varje lördag gick vi dit och handlade bakelser eller något annat gott till familjens "lördagsfika" som vi sedan åt samlade runt radion.



City-biografens matiné-föreställningar på 1950-talet är andra glada minnen som Kjell ser framför sig. Hur kön ringlade ut på torget till den stenrondell som alltså finns kvar där. Det var två matiné-föreställningar, en klockan 13 och en klockan 15 och Kjell minns bara fullsatta salonger med livliga barn.

Han minns också hur tvättstugan var en spännande plats. På 1950-talet var den bemannad och tvätten kunde lämnas in och sedan avhämtas rentvättad och klar. Kjell minns att det var flera damer som jobbade där, bland annat en fru Grytberg vars dotter var klasskamrat med Kjell. Han minns också folklivet inne på posten (där Pytteliten hunddagis finns idag) och snett därifrån i källaren på gaveln av Knektvägen 3 fanns "Lädergubbarna". De garvade läder och tillverkade alla möjliga saker i läder. Där stod jag ofta och tittade in genom källarfönstren.

I mitten på 1960-talet flyttar Kjell Ekman till Hammarbyhöjden, börjar på Handelshögskolan och ger sig ut i yrkeslivet. Längtan till barndomens Gubbängen fanns dock kvar hos honom och 1985 flyttar han tillbaka till sina föräldrars och sin barndoms gamla lägenhet och där har han bott sedan dess. Även om han sedan ett par år tillbringar vintrarna på Teneriffa återkommer han hem till Gubbängen varje vår. Denna vår blir han så stående vid fönstret beskådande det stora asfaltsprojektet och påminns om den tid som flytt och alla dessa minnen som tillsammans bildar en lång historia av ett liv i Gubbängen. Kjell tittar upp och skrattar och samtalar med några andra i kvarteren. Nya minnen skapas hela tiden och jag trivs lika bra idag som någonsin förr i dessa kvarter. Det är uppenbart att Kjell Ekman inte lever i det förflutna, han minns gamla tider men han lever också här och nu. "Jag trivs verkligen i föreningen", säger Kjell. Medlemsbladet tackar för att vi fick titta in i Kjell Ekmans fönster mot "minnenas gård".

Jakten på den stora skatten

Ymer på upptäcktsfärd i kvarteren

Drygt två år gammal strövar Ymer runt i kvarteren på en äventyrlig expedition som i en två-årigs värld givetvis är lika stor som om det handlade om att kartlägga nya kontinenter eller att utforska månen. Det är samma dag som Kjell Ekman berättat om sina barndomsminnen.

Att sedan se Ymer med nyfiken blick leda sin äventyrliga expedition förbi gamla konditori Lundmarks mot grovsoprummet, förbi tvättstugan och second-hand rummet så ger det en bild av hur nya generationer kan återerövra kvarteren, skapa sina egna äventyr och sina minnen.

Hur föreningens kvarter har blivit en plats där flera generationer har sin uppväxt, sina drömmar, kan upptäcka och lära sig om livet. Hur kvarteren blir en liten värld där olika människor ur olika generationer alla har sin självklara plats och hur de delar samma arena för sina drömmar och upptäcktsfärder på livets förunderliga resa.

Ymer rör sig över samma platser som en gång Kjell Ekman upptäckte. Kvarteren står redo att återupptäckas på nytt. Ymer verkar också mycket nöjd med vad han hittat och kör runt med i sin vagn. Jakten på den försvunna skatten vid regnbågens slut har tydligen lyckats denna dag och i morgon är det dags för nya upptäckter, tycks Ymer glatt fundera på när han vänder hemåt utmed Knektvägen. Tätt följd av sina föräldrar som funnits med honom hela tiden.



I en av våra vackra trädgårdar frodas både röda och svarta vinbär samt ett körsbärsträd som denna sommar fullkomligt dignar av bär

HÖSTALONGEN

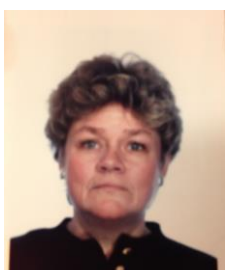
Nu är det dags att sätta igång Din skapande ådra och anmäla intresse för att ställa ut Ditt alster i vår Panncentral – vårt eget Liljevalchs.

Lördagen den 27 oktober öppnar vi dörrarna och välkomnar alla på en rundvandring bland tavlor i olja, akvarell och kanske krita, handarbeten, fotografier och andra hantverk av alla de slag.

Har Du några frågor kring detta – hör av Dig till styrelsen via ordförandemailen.



Ordf. Georg Psilander



Vice ordf. Annika Dackéus

ordf@stockholmshus11.se

NOTISER I KORTHET

Andrahands-uthyrning ...

Det kommer ofta frågor avseende andrahandsuthyrning ... Det finns på Hemsidan en blankett att fylla i och den lämnas sedan till vår förvaltare för vidare hantering.

Andrahandsuthyrning beviljas oftast för ett år i taget.

Vår-loppisen ... som blev en Höst-loppis istället ...

Den 25 augusti mellan kl 11.00 – 14.00 är det Loppis-dags i Kamelparken !

(innergården mellan Bordsv/Knektv/Sicklingsv/Majrovägen). Är Du intresserad – ta med Dig ett bord och välj plats. Självklart ser Du till att lämna snyggt efter Dig sedan.

Föreningsdag ...

Nu är det åter dags för en klassisk föreningsdag med allehanda olika aktiviteter för stora och små. Föreningsdagen är planerad till lördagen den 8 september.

Som brukligt är kommer information att anslås i portarna om var och hur dags och vem vet – kommer Kalle Kamel, eller ?

KORSORD - Medlemsbladet nr 1 2018

Det kom in en hel del lösningar på förra medlemsbladets korsords-tävling och glädjande nog hade alla inlämnade svar rätt lösning! Kanske var korsordet alldeles för lätt!?

Den först öppnade rätta lösningen var inlämnad av

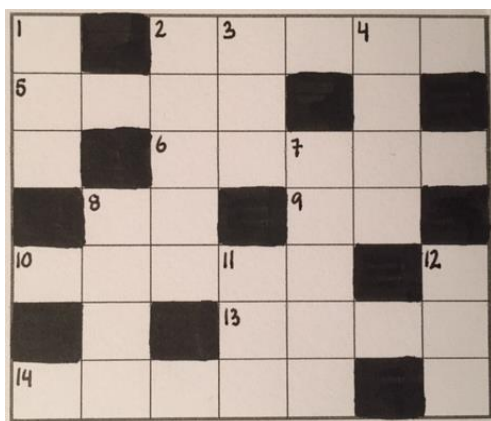
KJELL JOGRENIUS - Sicklingsvägen 6

som vinner en **TRISS-lott** och med hopp om ytterligare vinst säger Medlemsbladet ett jättestort

GRATTIS!

Följande fem korsordslösare får ett hedersomnämmande för snabba rätta svar
Wilma Brewitz, Roland & Britt-Marie Moberg, Victoria Gejrot, Ulla Sundman och Gösta Gustavsson

Nedan kan Du se den rätta lösningen



Vågrätt

- | | |
|-------------------------------------|--------------|
| 2. Kunde olydigt barn få förr | SMISK |
| 5. Palindrom-namn | OTTO |
| 6. Vanlig torsdagsrätt | ÄRTER |
| 8. Svärs | ED |
| 9. Buske med barr | EN |
| 10. Är polerad kopparkastrull | BLANK |
| 13. Kan han ha på sig | OLLE |
| 14. Innehåller kanske sedlar o mynt | KASSA |

Lodrätt

- | | |
|---|--------------|
| 1. Huvudstad och spritsort | ROM |
| 2. Måste man när det är smutsigt | STÄDA |
| 3. Familjemedlem | MOR |
| 4. Jerring | SVEN |
| 7. Flicknamn, med grekiskt ursprung | TEKLA |
| 8. Fotbollslag eller sent på kvällen | ELVA |
| 11. Längst fram | NOS |
| 12. Till metspö och farligt för sjöfarten | REV |

